

LOAS

USB2.0リンクケーブル

ZUL-203

取扱説明書

はじめに

この度はロアス製品をお買い上げ頂き、誠にありがとうございます。
ご使用前はこの取扱説明書をよくお読みになり、正しくお使いください。
また、お読みになった後も大切に保管してください。



ご使用の前に

この製品は、USB 2.0のHS(ハイスピード)モードとUSB 1.1のFS(フルスピード)モードの両方をサポートしておりますので、USB 2.0とUSB 1.1の自動認識/切り替えが可能です。

本書で説明に使用している画面のイラストやメッセージなどはパソコンの種類やOSのバージョン等の違いにより異なる場合があります。

ご使用の前にソフトウェアやその他必要なデータ等はバックアップを必ずお取りください。本商品の良・不良、状況の如何を問わずパソコンや接続機器のソフトウェアやデータ及びその他いかなる損害が発生しても補償や復旧等いかなる責任も負いかねますのでご了承ください。

本USBリンクケーブルをパソコンに接続する前に必ず付属のドライバソフトをインストールしてください。正常に動作しなくなる場合があります。

この製品は、1対1(Peer to Peer)でファイルのやり取りを行う[USB Super Link]モード(1ページ)とNDISドライバを利用し、擬似的なネットワークを構築する[USB Virtual Network]モード(8ページ)があります。但し、この[USB Super link]モードと[USB Virtual Network]モードは1台のパソコンに両方を同時にインストールすることはできません。必ず、どちらかのドライバをアンインストール(削除)してからもう一方のドライバをインストールして下さい。

製品仕様

対応機種：USBが正常に使用できるDOS/Vパソコン (CDドライブが必要です)
(Macintoshではご利用いただけません)

対応OS：Windows XP(SP1以降)、Windows 2000(SP3以降)、Windows Me
(普段からWindows Updateを実施し最新のバージョンでお使い下さい。)

USB規格：USB 2.0(480Mbps)、USB 1.1(12Mbps)

※カッコ内の転送速度は理論値であり速度を保証するものではありません。

お使いのパソコンや周辺機器・ドライバソフト等の相性により、USB2.0として認識しない場合があります、予めご了承ください。

ケーブル長：2m

消費電流：片側約100mA

梱包内容

本体×1、ドライバ&ユーティリティCDソフト×1、取扱説明書×1

I 「USB Super Link」ソフトウェアのセットアップ手順

本USBリンクケーブルをパソコンに接続する前に必ずこのドライバをインストールしてください。正常に動作しなくなる場合があります。

「USB Super Link」を使用し、1対1のファイル転送を行うための手順です。
「USB Virtual Network」を使用しNDISドライバを使用したネットワークを使用する場合には、8ページに進んでください。

「USB Virtual Network」のソフトウェアがインストールされていないことを確認してください。
インストールされている場合には、10ページの「アンインストールの手順」を参照し、アンインストール(削除)を行ってください。

1. パソコンを起動させた後、ドライバCDをCD-ROMドライブに挿入してください。
2. [マイコンピュータ]をダブルクリックし、CDを挿入したドライブ[Driver_cd]をさらにダブルクリックしてください。



3. [Setup.exe]をダブルクリックしてください。



4. [Installation Wizard]ウィンドウが起動しますので、プルダウンメニューより[Japanese]を選択し、[Next]をクリックしてください。



5. [USB Super Link Adapter]にチェックをし、[次]をクリックしてください。



6. インストール先のディレクトリを指定し(問題がなければそのまま構いません)、[次]をクリックしてください。



7. Windows XPをお使いの方には、インストールが開始されると、[ハードウェアのインストール]ウィンドウが開き“Windowsロゴテストに合格していません”と通知されますが、そのまま[続行]をクリックします。表示されない場合には次に進んでください。



8. “インストール完了、デバイスを…”と表示されますので、[完了]をクリックしてください。



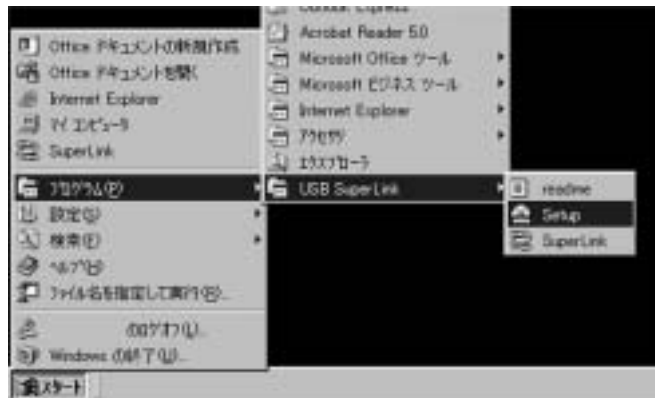
9. [Installation Wizard]ウィンドウが閉じますので、デスクトップ上に[Super Link]アイコンが作成されているのを確認してください。



10. CD-ROMをドライブより取り出し、相手のパソコンにも同様にセットアップを行えば完了です。

≡ II 「USB Super Link」ソフトウェアのアンインストール(削除)手順 ≡

1. [スタート]ボタンをクリックし、[プログラム]から[USB Super Link]内の[Setup]をクリックしてください。



2. [Installation Wizard]ウィンドウが起動しますので、プルダウンメニューより[Japanese]を選択し、[Next]をクリックしてください。



3. [USB Super Link Adapter]にチェックをし、[次]をクリックしてください。



4. [USB Super Link Adapterサポートソフトのみを削除します]にチェックし、[次]をクリックしてください。



5. アンインストールが行われますので[完了]をクリックしてください。



6. [Installation Wizard]ウィンドウが終了し完了です。

III USB2.0 リンクケーブルの接続

本USBリンクケーブルをパソコンに接続する前に必ずドライバをインストールしてください。
正常に動作しなくなる場合があります。

Windows XPの場合

1. 1ページのソフトウェアのインストールが完了したら、パソコンのUSBポートに本製品を接続します。
2. [新しいハードウェアの検出ウィザード]ウィンドウが表示されますので[ソフトウェアを自動的にインストールする]にチェックされていることを確認し[次へ]をクリックします。



3. [ハードウェアのインストール]ウィンドウが開き、”Windowsロゴテストに合格していません”と、通知されますが、[続行]をクリックします。



4. 「新しいハードウェアの検索ウィザードの完了」と表示されますので[完了]をクリックします。



■ Windows 2000・Meの場合

1. 1ページのソフトウェアのインストールが完了したら、パソコンのUSBポートに接続します。
2. 自動的にインストールが行われ、しばらくすると完了します。

正しくインストールされているかは[デバイスマネージャ]で確認してください。

[マイコンピュータ]を右クリックし、[プロパティ]をクリックすると[システムのプロパティ]ウィンドウが表示されます。

[デバイスマネージャ]のタブをクリックし、USB(Universal Serial Bus)コントローラ(もしくは、ユニバーサル シリアル バスコントローラ)

左の[+]をクリックし、[USB Super Link Adapter]が表示されていれば正しくインストールがされています。



IV 「Super Link」の操作方法

USB 2.0リンクケーブルを接続した、2台のパソコン両方でソフトを起動してください。
「Super Link」では、簡単にドラッグ&ドロップでファイルの移動、消去、コピーができます。
ファイルの消去など誤って操作するとファイルは復活しませんので十分注意を払い使用して下さい。
ファイルの移動、消去、コピー以外の作業はできません。

本商品の良・不良、状況の如何を問わずパソコンや接続機器のソフトウェアやデータ
及びその他いかなる損害が発生しても補償や復旧等いかなる責任も負いかねますのでご了承下さい。

① プルダウンメニュー

- ファイル (F) [リモートファイルをオープンします(O) F12]:接続されているリモートパソコンの画面を開きます。
[終了]:[Super Link]を終了します。
- 編集 (E) [切り取り Ctrl+X]:選択したファイル、フォルダを切り取り、クリップボードに一時保管します。
[コピー Ctrl+C]:選択したファイル、フォルダをコピーし、クリップボードに一時保管します。
[貼り付け Ctrl+P]:切り取り、コピーをしたフォルダ、ファイルを貼り付けます。
[削除 Ctrl+D]:ファイル、フォルダを削除します。
[新しいフォルダ Ctrl+N]:新しいフォルダを作成します。
- 表示 (V) [すべて選択(S)]:ウィンドウ内のすべてのファイル、フォルダを選択します。
- ウィンドウ (W) [ツールバー(T)]:ツールバーの表示、非表示を切り替えます。
[カスケード(C)]:ローカルコンピュータとリモートコンピュータ両方のウィンドウを表示します。
[タイトル(T)]:選択したコンピュータを最大化します。
- ヘルプ (H) [Super Linkについて]:ヘルプファイルを参照します。

② ツールバー 左から切り取り、コピー、貼り付け、ヘルプです。プルダウンメニューを同じ働きをします。

③ ローカルコンピュータウィンドウ

実際に操作しているパソコンの内容を表示します。

④ リモートコンピュータウィンドウ

接続している相手側のパソコンの内容を表示します。

アクティブになったウィンドウ上で
マウスの右ボタンをクリックすると、
プルダウンメニューの編集と同じメ
ニューが出てきます。



≡ V 「USB Virtual Network」ソフトウェアのセットアップ手順 ≡

本USBリンクケーブルをパソコンに接続する前に必ずこのドライバをインストールしてください。
正常に動作しなくなる場合があります。

「USB Virtual Network」を使用しNDISドライバを使用したネットワークを使用するための手順です。
「USB Super Link」を使用し、1対1のファイル交換を行う場合には、1ページに戻ってください。

「USB Super Link」のソフトウェアがインストールされていないことを確認してください。
インストールされている場合には、4ページの「アンインストールの手順」を参照し、
アンインストール(削除)を行ってください。

1. ネットワークの設定・運用方法等に関するお問い合わせ及びユーザーサポートは、いたしておりませんのでネットワークに関する専門書等をご覧頂き設定・運用をお願い致します。
2. パソコンを起動させた後、ドライバCDを、CD-ROMドライブに挿入してください。
3. [マイコンピュータ]からCDを挿入したドライブ[Driver_cd]をダブルクリックしてください。



4. [Setup.exe]をダブルクリックしてください。



5. [Installation Wizard]ウィンドウが起動しますので、プルダウンメニューより[Japanese]を選択し、[Next]をクリックしてください。



6. [USB Virtual Network Adapter]にチェックをし、[次]をクリックしてください。



7. インストール先のディレクトリを指定し(問題がなければそのまま構いません)、[次]をクリックしてください。



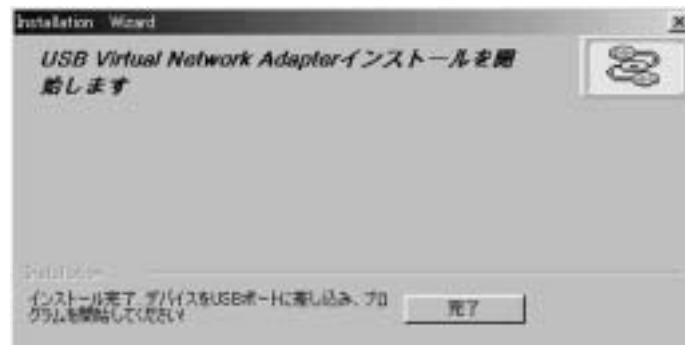
8. インストールが開始されると、Windows XPの場合[ハードウェアのインストール]ウィンドウが開き“Windowsロゴテストに合格していません”と通知されますが、そのまま[続行]をクリックします。表示されない場合にはそのまま次へ進んでください。



- “ネットワークブリッジを…”と表示されますので、通常は“キャンセル”をクリックしてください。
- インストールする場合には“OK”をクリックしますが“ネットワークブリッジ”などネットワークの設定・運用方法等に関するお問い合わせ及びユーザーサポートは、いたしておりませんのでネットワークに関する専門書等をご覧頂き設定・運用をお願い致します。



- “インストール完了、デバイスを…”と表示されますので、[完了]をクリックしてください。



- “設定を正しく認識させるため、システムを再起動します”とウィンドウが出た場合には[OK]をクリックしてください。



CD-ROMをドライブより取り出し、相手のパソコンにも同様にセットアップを行えば完了です。

≡ VI 「USB Virtual Network」ソフトウェアのアンインストール(削除)手順 ≡

- [スタート]ボタンをクリックし、[プログラム]から[USB Virtual Network]内の[Setup]をクリックしてください。



2. [Installation Wizard]ウィンドウが起動しますので、プルダウンメニューより[Japanese]を選択し、[Next]をクリックしてください。



3. [USB Virtual Network Adapter]にチェックをし、[次]をクリックしてください。



4. [USB Virtual Network Adapterサポートソフトのみを削除します]にチェックし、[次]をクリックしてください。



5. アンインストールが行われますので[完了]をクリックしてください。



6. “設定を正しく認識させるため、システムを再起動します”とウィンドウが出た場合には[OK]をクリックします。



Ⅶ USB2.0リンクケーブルの接続

本USBリンクケーブルをパソコンに接続する前に必ずドライバをインストールしてください。
正常に動作しなくなる場合があります。

ネットワークの設定・運用方法等に関するお問い合わせ及びユーザーサポートは、いたしておりませんのでネットワークに関する専門書等をご覧頂き設定・運用をお願い致します。

■ Windows XPの場合

1. 8ページのソフトウェアのインストールが完了したら、パソコンのUSBポートに本製品を接続します。
2. [新しいハードウェアの検索ウィザード]が表示されます。[ソフトウェアを自動的にインストールする]にチェックがされていることを確認し[次へ]をクリックします。



3. [ハードウェアのインストール]ウィンドウが開き、“Windowsロゴテストに合格していません”と通知されますが、[続行]をクリックします。



4. [新しいハードウェアの検索ウィザードの完了]と表示されますので[完了]をクリックします。



■ Windows 2000・Meの場合

1. 8ページのソフトウェアのインストールが完了したら、パソコンのUSBポートに接続します。
2. 自動的にインストールが行われ、しばらくすると完了します。

※自動的にインストールされない場合には[C:\Program files\VirtualNetwork\VirtualNetwork]フォルダより選択してください。

※途中でWindows CD-ROMを要求するメッセージが出る場合があります。その場合にはWindows CD-ROMを挿入してください。

正しくインストールされているかは[デバイスマネージャー]で確認してください。
[マイコンピュータ]を右クリックし、[プロパティ]をクリックすると
[システムのプロパティ]ウィンドウが表示されます。
[デバイスマネージャー]のタブをクリックし、[ネットワークアダプター]左の[+]をクリックし、
[USB Virtual Network Adapter]が表示されていれば正しくインストールがされています。



Ⅷ ネットワークブリッジの切り替え方法

この切り替えは“V 「USB Virtual Network」ソフトウェアのセットアップ手順”の項目10(10ページ)にて、ネットワークブリッジをインストールした場合に使用できます。

ネットワークの設定・運用方法等に関するお問い合わせ及びユーザーサポートは、いたしておりませんのでネットワークに関する専門書等をご覧頂き設定・運用をお願い致します。

1. [スタート]ボタンをクリックし、[プログラム]から[USB Virtual Network]内の[BridgeSwitch]をクリックしてください。



2. [Switch]ウィンドウが開きます。

- “ブリッジオン”、“ブリッジオフ”：ブリッジオン/オフの切り替えです。
- “アンインストール”：ネットワークブリッジをアンインストールします。
- キャンセル：[Switch]ウィンドウを閉じます。



商品に関するお問い合わせは、下記サポートセンターまで
ロアス サポートセンター TEL.072-361-1830

《 受付時間 9:00～17:00 》【土・日・祝・祭日を除く】

E-mail support1@loas.co.jp **ロアスホームページ** <http://www.loas.co.jp>

弊社では、ネットワークの設定・運用方法等に関するお問い合わせ及びユーザーサポートは、いたしていませんのでネットワークに関する専門書等をご覧頂き設定・運用をお願い致します。