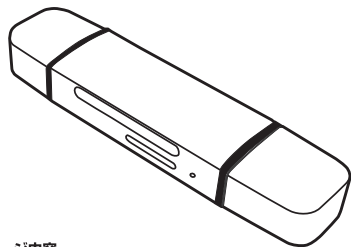


**USB3.2Gen1 Type-C&A  
アルミカードリーダー・ライター**

**CRW-DC3SD92  
取扱説明書**

この度はナカバヤシ製品をお買い上げ頂き、誠にありがとうございます。  
ご使用前に、この取扱説明書をよくお読みになり正しくお使いください。

**本紙はパッケージ台紙(保証書)と一緒に保管してください**



**パッケージ内容**

- カードリーダー・ライター (本体)
- 取扱説明書 (本書)



**消失・破損したデータに関しては弊社は  
その責任を負いかねます。**

メモリーカード内のデータ、メモリーカードに転送するデータはバックアップをしてください。  
※特に修復・再現のできない重要なデータは必ずバックアップをしてください。

**1 安全にご使用いただくために**

本製品を安全にご使用いただくために、守っていただきたい内容を記載しています。ご使用前に必ずお読みになり、正しくお使いください。

■図記号の意味は次のとおりです。

- おこなわない。
- ✂ 分解・修理・改造はしない。
- ☹ 水をかけない。
- ⚠ 必ず指示に従いおこなう。

- ① 本製品を使用する際は、パソコンなどの接続機器、メモリーカードなどの取扱説明書や注意事項に従ってください。
- ② 本製品は小さなお子様の手の届かない所で保管し、小さなお子様の近くでの取り外し等の作業をしないでください。誤って飲み込んだりする危険性があり、窒息事故の原因となります。
- ③ 本製品の分解・改造・修理をおこなわないでください。火災・感電・故障の原因となります。また故障時に保証が受けられなくなります。
- ④ 本製品は防水仕様ではありません。水を使う場所や湿気の多い場所、濡れた手で使用しないでください。火災や、感電、故障の原因となります。
- ⑤ 煙が出たり、異音がするなど異常を感じた場合は、すぐに使用を中止し、お買い上げの販売店または弊社お客様相談室にご相談ください。
- ⑥ シンナー、ベンジンなどは使用しないでください。汚れが気になる時は、乾いた布で拭いてください。
- ⑦ 本製品の取り付け・取り外しのときは、本製品に触る前に金属製のもの(スチールデスク、ドアのノブなど)に手を触れ、静電気を除去してから作業をおこなってください。
- ⑧ 次の場所などに設置しないでください。機器の故障の原因となります。
  - ・強い磁気、静電気が発生するところ
  - ・ほこりの多いところ
  - ・結露するところ
  - ・温度湿度がパソコンのマニュアルが定めた使用環境を超えるところ
  - ・平らでないところ
  - ・振動が発生するところ
  - ・直射日光が当たるところ
  - ・火気の周辺や熱気がこもるところ
  - ・漏電、漏水の危険があるところ

**【使用上の注意】**

(本製品について)

- 本製品を落としたり、強い衝撃を与えないでください。
- 本製品の取り付け、取り外しは本説明書に記載の方法に従ってください。

(メモリーカードの使用について)

- カードは本製品に付属しておりません。
- 本製品はロック機能および著作権保護機能には対応していません。
- 使用可能容量範囲内でもメーカーによっては、正常に動作しない場合がありますのでご注意ください。
- 使用環境によっては転送速度が著しく低下することがあります。
- 特殊フォーマットや、古いタイプのメモリーカードなどは読み書きできない場合があります。

**メモリーカードのフォーマット**

メモリーカードをデジタルカメラやスマートフォン・タブレットでも使用する場合はデジタルカメラ、スマートフォン・タブレットにてフォーマットをしてください。フォーマットするとカード内のデータは全て消去されます。

**2 動作環境**

- パソコン・スマートフォン・タブレット
- Windows 11、10
- macOS 10.15以降
- ChromeOS
- iPadOS16以降 (Type-C搭載機)
- iOS17以降 (Type-C搭載機)

- 同時にご使用になるUSB機器や、インストールされているUSB機器のソフトウェアによっては正常動作しない場合があります。
- USB規格についてのご質問はパソコン本体や拡張インターフェースカード等に付属のマニュアルをご覧ください。各メーカーまでお問い合わせください。

**3 製品仕様**

製品名	USB3.2Gen1 Type-C&A アルミカードリーダー・ライター
品番	CRW-DC3SD92
対応メモリーカード	[4]の項目を参照
規格	USB 3.2Gen1 (3.1/3.0)、2.0
付属品	取扱説明書(本書)
本体寸法/重量	W73xD20xH11mm/約13g

**4 対応メモリーカード**

以下のスピードクラスや容量に対応しております。

**SD**

- SDカード(HighSpeed, Pro High Speed) ……最大2GBまで
- SDカード Class2~10 ……最大2GBまで
- SDHCカード Class2~10-UHS-I ……最大32GBまで
- SDXCカード Class2~10-UHS-I ……最大512GBまで
- miniSDカード※ ……最大2GBまで
- miniSDHCカード Class2~10-UHS-I※ ……最大32GBまで



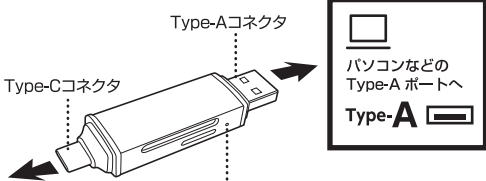
**microSD**

- microSDカード ……最大2GBまで
- microSDHCカード Class2~10-UHS-I ……最大32GBまで
- microSDXCカード Class2~10-UHS-I ……最大512GBまで



**5 本製品の使用方法**

- 本製品をPC・スマートフォン・タブレットに接続します。



**アクセスランプ部分**

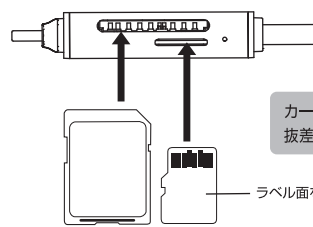
アクセスランプが点滅中はメモリーカードを抜いたり本製品をPC・スマートフォン・タブレットから外さないでください

両コネクタを同時にPC・スマートフォン・タブレットへ接続しないでください



- カードリーダー・ライターの使用方法

メモリーカードを本製品に挿入します。



カードはまっすぐゆっくりと  
抜き差ししてください。

ラベル面を下にして挿入します



**SD microSD 2枚を同時に認識**  
【カード間で直接データのコピーができます】

**Windows :**

カードスロットにメモリーカードを挿入してください。  
「PC(コンピューター)」にアイコンが表示されます。

**Mac:**

カードスロットにメモリーカードを挿入してください。  
デスクトップにアイコンが表示されます。

**Chrome:**

カードスロットにメモリーカードを挿入してください。  
デスクトップにアイコンが表示されます。

**iPad/iPhone:**

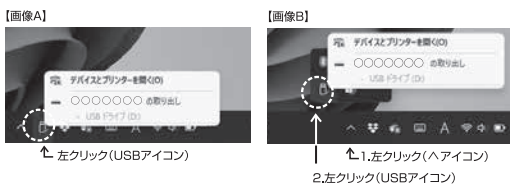
カードスロットにメモリーカードを挿入してください。  
「ファイル」にアイコンが表示されます。

※稀に、ファイルマネージャーアプリがインストールされていない機器があります。アプリをインストールしてからご使用ください。

**○メモリーカードの取り出し方法**

- ・PCの電源が切れている場合  
そのまま本製品からメモリーカードを抜いてください。
- ・PCの電源が入っている場合  
以下の手順を参照してください。

**Windows :** 通知領域 (タスクトレイ) のUSBアイコン【画像A】または「[H]」アイコン内のUSBアイコン【画像B】を左クリックして、表示されるメニューから該当するメモリーカードを選択して取り出してください。その後メモリーカードを本製品から抜いてください。



※画像はWindows 11 (メモリーカード名はご使用のパソコンの構成によって異なります。)

**Mac :**

デスクトップにあるメモリーカードのアイコンを、ゴミ箱にドラッグしてください。  
デスクトップからアイコンが消えたのを確認してからメモリーカードを本製品から抜いてください。



**Chrome :**

「USBドライブ」などの表示から「取り出し」「認識を解除」などを選択すれば安全に取り出すことができます。  
表示が消えた後メモリーカードを抜いて下さい。  
※お使いの機器により表示は異なります。

**iPad/iPhone :**

データ移動が完了していることを確認後、メモリーカードを抜いて下さい。

**○本製品の取り外し**

メモリーカードやUSBメモリなどが取り出されていることを確認した後、取り外してください。

**6 トラブルシューティング**

**<カードリーダー・ライター使用時>**

**メモリーカードにアクセスできない**

メモリーカードが正しくフォーマットされていない場合は、読み書きできません。使用する機器(デジタルカメラ、携帯電話)でフォーマットしてください。PCでの使用の場合はPCでフォーマットしてください。

**メモリーカードをフォーマットできない**

- ・Windowsで使用する場合は、管理者権限のあるユーザーでログインしてください。制限ユーザーでログインしている場合は、ファイルを行うことができません。
- ・Macでは、DOS/MS-DOSフォーマットで初期化する際ボリューム名に日本語を使用することができません。半角英数字でボリューム名をつけてください。

**メモリーカードの取り出しやカードリーダー/ライターの取り出しができない**

- ・アプリケーションによっては、ファイルを開いているとアクセスしていきたくも、取り外しや、取り出しができないことがあります。ファイルを閉じてください。
- ・Windowsで使用する場合は、管理者権限のあるユーザーでログインしてください。制限ユーザーでログインしている場合は、メモリーカードの取り出しを行うことができません。

**デスクトップにアイコンが表示されない(Mac)**

- ・メモリーカードを挿入しないとデスクトップ上にアイコンは表示されません。

**ナカバヤシ株式会社**

お客様相談室 TEL:0120-166-779  
https://www.nakabayashi.co.jp/

マニュアルNo. CRW-DC3SD92-240311