

MUS-BKF143 シリーズ (S サイズ)

MUS-BKF146 シリーズ (M サイズ)

MUS-BKF149 シリーズ (L サイズ)

Bluetooth 静音 5 ボタン BlueLED マウス

取扱説明書

はじめに

この度は、ナカバヤシ製品をお買い上げいただきまして誠にありがとうございます。ご使用前にこの取扱説明書をお読みになり、内容に従って正しくお使いください。また、お読みになった後も本書を大切に保管してください。

各部の名称 イラストは MUS-BKF146

LED ランプには以下の働きがあります。
 1 回点滅…ポインター速度が固定モード(→p.5)
 2 回点滅…ポインター速度がおまかせ自動モード(→p.5)
 はやく点滅(2 回 / 秒)が続く…電池残量が少なくなっています。電池を交換してください。
 ゆっくり点滅(1 回 / 秒)が続く…ペアリング中。ペアリングが完了すれば消灯します。

△ 使用上のご注意

安全にご使用いただくために必ずお読みください。

本製品は安全に十分配慮して設計されていますが、誤った使い方をすると、火災や感電などの事故につながり大変危険です。ご使用の際は、注意事項を必ず守ってください。

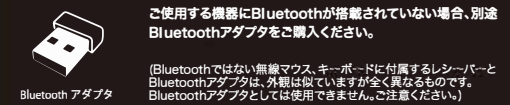
- 異常を感じたら直ちに使用を中止してください。煙がでる、変な臭いや音がするなどの異常が発生した時は、すぐに使用を中止し弊社サポートセンターにご連絡ください。
- 落としたり、衝撃を与えないでください。
- お手入れの際は、シンナーやベンジン等をご使用にならないでください。
- 内部を開けたり、分解、改造をしないでください。火災・感電・故障の恐れがあります。
- 水につけたり、濡らしたりしないでください。また、風呂場など水が入りそうな場所で使用しないでください。火災・感電・故障の原因になります。
- 直射日光のあたる場所や高温多湿な場所に放置しないでください。
- 乳幼児の手の届くところに置かないでください。電池を誤って飲み込むと、窒息や中毒を起こす危険があります。万一、飲み込んだ場合は、直ちに医師の治療を受けてください。
- 本製品内部に金属などの異物が入らないようにしてください。火災・故障の原因になります。
- 本製品の故障により、人身事故、火災事故、社会的な障害などが生じても、弊社では一切責任を負いかねますので、誤動作防止、安全設計などに万全を期されるようご注意ください。
- 本製品を使用中に消失したプログラムやデータの回復や修復に要する費用の保証は一切致しかねます。故障に備えて定期的にバックアップをお取りください。
- 弊社のハードウェアを使用する目的でドライバをインストールした時の障害や使用時に生じた誤動作、使用不能などによりお客様に生じた直接、間接的な損害について、弊社は一切賠償の責任はないものと致します。本製品を接続する前に、パソコン内の重要なプログラムデータについては必ずバックアップをお取りくださいますようお願い致します。
- 指定する種類の電池以外は使用しないでください。指定外の電池を使用すると、液漏れ・発熱・破裂することがあります。
- センサー部分を汚したり、傷つけたりしないでください。
- ボタンが常に押されている状態や、マウス本体が常に動かされているような状態が長く続くと、電池の消耗が早くなりますので注意してください。
- カバン、袋などに入れて持ち歩くときは、必ず電源を OFF にしてください。
- 光学式読み取りセンサーの性質上、光沢のある面や透明な面、色柄の激しい場所では認識率が低下したり読み取れない場合があります。やむを得ずご使用になる場合は、マウスパッドなどをマウスの下に敷いてください。
- 航空機内・医療機関での無線機器の使用について
 航空機内での無線機器の使用は禁止されています。電源を切って持ち込んでください。病院など、電波機器の使用が禁止されている場所では本製品を使用しないでください。電波が医療機器に影響を及ぼす可能性があります。
- ペースメーカーなどの医療機器を使用している方は、医師に相談の上ご使用ください。

ご使用前にご確認ください

I. 内容物の確認

パッケージの中に下記の物がすべて揃っているかご確認ください。万が一不足等がありましたら、お手数ですが販売店、または弊社サポートセンターまでご連絡ください。
 ●マウス本体 ●アルカリ乾電池(動作確認用/p.3の使用電源参照) ●取扱説明書(本書)

本製品にBluetoothアダプタは付属していません



Bluetoothアダプタを使用する場合、ペアリング及び削除は、必ずOS側の設定から行ってください。Bluetoothアダプタに付属するソフトウェア等からペアリングや削除を行うと(例: My Bluetooth等)正しく設定できない場合があります。

II. 本製品の特長

Bluetooth®4.0(SMART READY) 搭載機器でも使えます

本製品はBluetooth®3.0規格ですが4.0(SMART READY)規格の機器にも使用できます(Bluetooth4.0(SMART)規格の製品ではご使用いただけません)。最大約8mの通信範囲で快適な機器操作が可能です。

全ボタンを静音設計

左右ボタンだけでなく、ホイールスクロールや進む、戻るボタンも静音化。

おまかせ速度調整

マウスの動きを検知してポインター速度を自動的に調整する機能搭載。ワンタッチで固定モードへ変更することもできます(p.5参照)。

2台の PC を切替られるマルチペアリング機能

2台のPCの接続を底面スイッチをつかって切り替えられます(p.7参照)。

読み取り精度の高いBlueLED センサー

光学式センサーの中では最も読み取り精度の高いBlueLEDセンサー。白い紙や布の上でも使えます(全ての面での読み取りを保証するものではありません)。

製品仕様

	MUS-BKF143 S サイズ	MUS-BKF146 M サイズ	MUS-BKF149 L サイズ
センサー読み取り方式	光学式(BlueLED 光源)		
分解能 (dpi 値)	1600(固定モード)≒800~2400(おまかせ速度調整 (ASC) モード)		
ボタン数	5(左+右+ホイール+進む+戻る)		
接続方式 / 適合規格	Bluetooth 無線方式 / Bluetooth 3.0 Class2		
プロファイル	HID(Human Interface Device)		
電波周波数	2.4GHz		
通信可能距離	最大半径約 8m (使用環境により異なる)		
対応機種	Bluetooth 対応機器搭載の PC、スマートフォン、タブレット (iOS 除く) 対応していない機器の場合、Bluetooth アダプタが別途必要です。		
動作環境			
Windows	Windows 10/8.1/8/7/VISTA		
Mac	OS X 10.6 以降 (戻る、進むボタンは使えません)		
Android	4.4 以降 (戻る、進むボタンは使えません。右、ホイールボタンは左ボタンと同じ機能)		
サイズ 幅 x 奥行 x 高さ	65x92x39mm	72x109x39mm	79x125x43mm
重量 (電池含まず)	55g	70g	85g
使用電源 (付属電池)	単 4 電池 2 本	単 3 電池 1 本	単 3 電池 1 本
動作時間*			
連続動作時間	202 時間	231 時間	231 時間
連続待機時間	833 日	1041 日	1041 日
想定使用可能時間	424 日	492 日	492 日
対応電池	アルカリ電池 / ニッケル水素電池		

*1 日 8 時間のパソコン作業の内 5% をマウス操作に割り当てた場合の理論値。使用頻度、使い方により電池寿命は異なります。電池はそれぞれ単 4 (900mAh) / 単 3 (2000mAh) 使用を想定。
 ●付属の電池は初期不良の動作確認用です。動作確認後は市販の電池に換えてご使用ください。
 ●アルカリ乾電池を長期間使用し続けると、稀に液漏れする場合があります。ニッケル水素電池はアルカリ電池より液漏れしにくい電池です。ご使用中に電池の液漏れが発生した場合は、電池の品質問題であるため、弊社としては一切の責任を負いかねます。
 ●本製品を長時間ご使用しない場合は、電池を外して保管してください。液漏れの原因となります。
 ●必ず新品の、製造者の明記された電池をご使用ください。液漏れの原因となります。
 ●種類の異なる電池を混ぜて使用しないでください。故障、液漏れの原因となります。

おまかせ速度調整機能 Auto Speed Control

マウスの加速度を検知してポインターの速度を自動で調整するサポート技術です。マウスを素早く動かせば、ポインターは大きく、ゆっくり動かせば小さく移動します。大画面での移動の快適さと、精密な作業性とを両立します。ワンタッチで固定モードに切替えることもできます。

おまかせ速度モード **固定モード**

マウスを速く動かすとポインターは大きく、マウスをゆっくり動かすとポインターは小さく移動します。
 マウスを速く動かしても、ゆっくり動かしてもポインターの移動距離は変わりません。

ポインター速度モードの切替えと LED ランプの表示
 [AutoSpeed] ボタンを押す度にポインターの速度モードが A→B→A と切り替わります。分解能 / dpi は数字が大きいほどポインター速度は速くなります。

	LED ランプ	設定値
A	1 回点滅	1600dpi 固定モード
B	2 回点滅	800~2400dpi おまかせ速度調整 ASC モード (自動 / 工場出荷時設定)

おまかせ速度調整モード使用時の注意点 (Windows のみ)
 本機能を十分に発揮させるため以下の設定を推奨します。
Windows 10/ 8.1/ 8 の場合
 「すべての設定」>「デバイス」>「マウスとタッチパッド」>「その他のマウスオプション」>「ポインターオプション」の「速度」項目内の「ポインターの精度を高める」のチェックを外す。
Windows 7/VISTA の場合
 「コントロールパネル」>「マウス」>「ポインターオプション」の「速度」項目内の「ポインターの精度を高める」のチェックを外す。
 チェックが外れていない場合、本機能と干渉する場合があります。

使用方法 1st 電池を入れます。

MUS-BKF143 単 4 電池 2 本を同じ向き
 MUS-BKF146/149 単 3 電池 1 本



2nd 電源を入れます。

電源スイッチはペアリング機器の切替えも兼ねています。スイッチを「1」もしくは「2」にスライドさせペアリングを行ってください (p8~11)。ペアリング完了後はマウスの電源を切っても、再び「1」もしくは「2」にスイッチを切替ればそれぞれペアリングした機器でご使用になれます。

ペアリングとは?
 Bluetooth 機器同士を認識させることです。使用する前にペアリング(認識)設定が必要となります。

マルチペアリング機能
 本製品は2台の Bluetooth 機器とペアリングし接続を切り替えられるマルチペアリング機能を搭載しています。 ※2台同時に接続ことはできません。

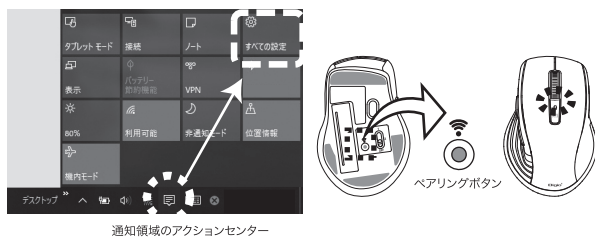
使用例
 「1」でノート PC、「2」でタブレット PC をペアリングした場合。

3rd ペアリング 裏面に貼く

Windows 10

①パソコン側の Bluetooth 機能を使える状態にしてください。

②通知領域(画面最下段の右側)の [アクションセンター] → [すべての設定]



通知領域のアクションセンター

③[デバイス] → [Bluetooth] をクリック。
※アクションセンター内に [Bluetooth] ボタンが現れる場合、[右クリック] → [設定を開く] でも同じ画面が開きます。

④マウス底面の「ペアリングボタン」を長押しします。
→LED ランプが点滅します。(点滅しないとペアリングできません)

⑤ペアリング候補一覧の中から [Digio2 bluetooth mouse] を選択し [ペアリング] をクリックします。

※[マウス] と表示される場合がありますが、その場合は [マウス] を選択してください。
※バスキーマの確認が求められた場合「バスキーを使用しない」を選択し [次へ] をクリックします。「バスキーを使用しない」という選択肢が無い場合、「0000(ゼロ 4 つ)」「1111」「1234」の 4 桁の数値で認証を実行してみてください。
→本製品の登録を開始します。登録が完了すると「接続済み」と表示されます。これでペアリングは完了し、使用できる状態になります。

別途購入した Bluetooth アダプタを接続し、アクションセンターに [Bluetooth] ボタンが現れない場合は p.14 をご覧ください。

Windows 8.1/8/7/Vista

①パソコン側の Bluetooth 機能を使える状態にしてください。

②コントロールパネルを表示 ※「表示方法」を「カテゴリ」にしてください。
Windows 8.1/8:
キーボードの「Windows」キーを押しながら「X」キーを押し、表示された一覧から [コントロールパネル] を表示。
Windows 7/VISTA:
[スタート] から [コントロールパネル] を表示。



③[コントロールパネル] → [デバイスの追加] をクリック。

④マウス底面の「ペアリングボタン」を長押しします。
→LED ランプが点滅します。(点滅しないとペアリングできません)

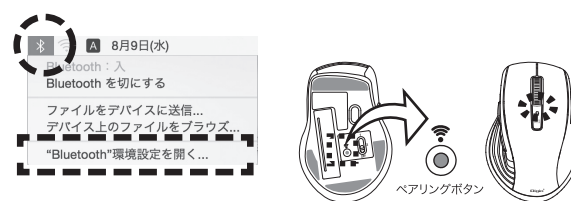
⑤ペアリング候補一覧の中から [Digio2 bluetooth mouse] を選択し [次へ] をクリックします。
※[マウス] と表示される場合がありますが、その場合は [マウス] を選択してください。
※バスキーマの確認が求められた場合「バスキーを使用しない」を選択し [次へ] をクリックします。「バスキーを使用しない」という選択肢が無い場合、「0000(ゼロ 4 つ)」「1111」「1234」の 4 桁の数値で認証を実行してみてください。
→本製品の登録を開始します。[閉じる]([完了]) と表示された場合はボタンをクリックします。これでペアリングは完了し、使用できる状態になります。

Mac

※OS のバージョンが異なっても手順は同じです。

①パソコン側の Bluetooth 機能を使える状態にしてください。

②通知領域 (画面の最上段右端の領域) にある Bluetooth アイコンをクリックし [Bluetooth 環境設定を開く] をクリックします。
([システム環境設定] → [Bluetooth] でも同じように設定できます。)



③マウス底面の「ペアリングボタン」を長押しします。
→LED ランプが点滅します。(点滅しないとペアリングできません)

④一覧の下部に [Digio2 bluetooth mouse] が現れるので [ペアリング] をクリックします。
→本製品の登録を開始します。
※[Digio2 bluetooth mouse] とは表示されずに文字列が表示される場合があります。その場合、文字列をタップしてください。

⑤ペアリングが完了すると [Digio2 bluetooth mouse] が上部に移行し [接続済み] という表示になり使用できる状態になります。
→画面右上の Bluetooth マークが、 に切り替わります。
これでペアリングは完了し、使用できる状態になります。

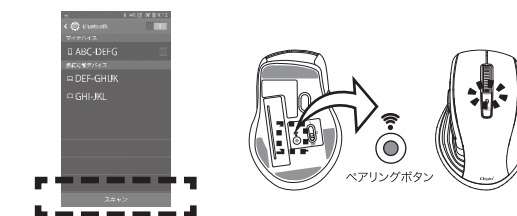
Android

※表示画面や表記、ボタンは端末により大きく異なります。以下の手順とは異なる表示が出る場合がありますが、基本的な動作、手順は同じです。
※Android OS の端末では、右ボタンやホイールボタンの割当機能が他の OS と異なります。

①機器(PC)側の Bluetooth 機能を使える状態にしてください。

②[設定] → [Bluetooth] 画面を表示させます。

③[スキャン](または [検索] [更新] [Bluetooth 接続機器を探す] など) をタップ。



④マウス底面の「ペアリングボタン」を長押しします。
→LED ランプが点滅します。(点滅しないとペアリングできません)

⑤一覧の中に [Digio2 bluetooth mouse] が現れるのでタップします。
→本製品の登録を開始します。
※ペアリングする機器により、ごく稀にコードを求められることがあります。その場合、「0000(ゼロ 4 つ)」「1111」「1234」の 4 桁の数値で認証を実行してみてください。
※ペアリングする機器により、マウスアイコンに [Digio2 bluetooth mouse] とは表示されずに文字列が表示される場合があります。その場合、文字列をタップしてください。

⑥「ペアリング完了」などの表示が出て、使用できる状態になります。

トラブルシューティング

販売店、弊社サポートセンターにお問い合わせする前に以下のご確認をお願い致します。

電源が入らない(ランプが点灯しない)場合

- 電池の向きが間違っていないかご確認ください。
- 電池の残量が十分あるかご確認ください。残量が少なくなると LED ランプが点滅します。

マウスを動かしても画面上のポインターが動かかなかったり、動作が不安定な場合

- 本製品の電源や、ペアリング機器の Bluetooth 機能または Bluetooth アダプターが ON になっていることを確認してください。
- 本製品と機器が正しくペアリングされているか、ペアリングが切れていないかなど、ペアリングの状況を確認してください。
- ※Bluetooth 機能および Bluetooth アダプターについては、機器の取扱説明書をお読みください。または、それらの製造メーカーにお問い合わせください。
- 機器と本製品との距離が遠すぎるか、機器が電波を受信できない方向を向いている可能性があります。機器の設置位置を調整するなどしてください。本製品の動作範囲は、機器から半径約 8m 以内です。使用環境によっては、約 8m の範囲内でもマウスが正常に動作しない場合があります。その場合は、動作が安定する場所まで本製品を機器に近づけてください。
- スチール製の机などの金属面では電波の距離が短くなる場合があります。この場合、本製品の動作が安定するところまで機器とマウスとを近づけてください。
- 他のワイヤレス機器と同時に使用すると、電波が干渉する可能性があります。他のワイヤレス機器のチャンネルを変更してください。
- 電池の残量が少なくなると動作が不安定になります。LED ランプが点滅します。新しい電池に交換してください。
- 誤ってペアリングボタンを押してしまいペアリングが解除され使用できなくなる場合があります。ペアリングを再度実行してください。
- 切替スイッチの間違い (p.7 参照)。



切替スイッチを「1」にした場合、「2」でペアリングした機器は使用できません。切替スイッチを「2」にした場合、「1」でペアリングした機器は使用できません。

原因が分からない、回復しない場合の対処方法

- 一旦、機器から本製品のペアリング情報を削除し、再ペアリングします。
- ①本製品の電源を切ります。
※操作は別の有線マウスやタッチパッド等で行ってください。
- ②以下各 OS の削除方法。基本的にペアリング時 (p.8~11) と同じ画面となります。

Windows 10

[アクションセンター] → [すべての設定] → [デバイス] → [Bluetooth] → [Digio2 bluetooth mouse] → [デバイスの削除] → [はい]



Windows 8.1/8/7/VISTA

[コントロールパネル] → [デバイスとプリンター] → [Digio2 bluetooth mouse] → [デバイスの削除]



Mac

[Bluetooth 環境設定] → [Digio2 bluetooth mouse] → [x] → [削除]

Android

[設定] → [Bluetooth] → [Digio2 bluetooth mouse] → [設定マーク] → [切断]

- ③ペアリング削除を確認後、PC 再起動。
削除できない(消えない)場合、PC を再起動後、②の手順を繰り返してください。
- ④再度ペアリングを行ってください。

[Windows 10] 別途購入した Bluetooth アダプタを接続したがアクションセンター内に [Bluetooth] ボタンが現れない場合

- Bluetooth アダプタとお使いの機器とが上手く連携できていない可能性が高いです。お使いの機器のドライバーを更新してみてください。更新手順、使用方法についてはお使いの機器、もしくは Windows の使用方法をご確認ください。
- また、表示されない場合でも p.9 [Windows 8.1/8/7/Vista] のペアリング方法でペアリング可能です (Windows 10 のコントロールパネル表示方法は Windows の使用方法をご確認ください)。

保証規定

保証書と保証規定は本製品のパッケージ台紙に記載されています。本取扱説明書と一緒に大切に保管してください。

ナカバヤシ株式会社

〒174-8602 東京都板橋区東坂下2丁目5-1
〒536-0005 大阪市城東区中央2丁目1-23
商品に関するお問い合わせは… 受付時間
TEL:0120-166-779 10:00~12:00/13:00~17:00
土曜・日曜・祝日・年末年始・夏期限定など開社の休日は「休刊」です
<https://www.nakabayashi.co.jp/>